

2018

Sagsstatistikker



Skatteankestyrelsen

Indhold

3	Til- og afgang af klager
7	Gennemsnitlige sagsbehandlingstider
9	Sagsudfald
11	Retsmøder
12	Ankenævnmøder
13	Omkostningsgodtgørelse
14	Domstolssager
16	Ombudsmandssager



Til- og afgang af klager

Skatteankestyrelsen modtog i 2018 i alt 6.886 klager og afsluttede i alt 14.745 sager. Den samlede sagsbeholdning blev nedbragt med 7.327 sager i løbet af 2018 til i alt 17.350 sager.

Til- og afgang af klager samt beholdningen for de enkelte afgørelsesmyndigheder fra 2014-2018 kan ses i tabel 1.

Tabel 1: Til-, afgang og beholdning af klager for de enkelte afgørelsesmyndigheder fra 2014-2018

	2014	2015	2016	2017	2018
Tilgang i alt	15.158	15.155	12.909	8.072	6.886
Motorankenævn	1.466	1.239	975	1.010	847
Skatteankenævn	1.052	1.256	1.152	858	882
Vurderingsankenævn	3.620	1.666	3.545	1.433	831
Landsskatteretten	6.466	8.336	5.859	2.990	2.677
Skatteankestyrelsen	2.554	2.658	1.378	1.781	1.649
Afgang i alt	7.186	11.193	12.964	15.783	14.745
Motorankenævn	1.101	868	1.455	998	949
Skatteankenævn	599	614	721	645	728
Vurderingsankenævn	1.249	2.305	2.180	5.960	4.378
Landsskatteretten	1.703	3.861	6.964	6.409	6.664
Skatteankestyrelsen	2.534	3.545	1.644	1.771	2.026
Beholdning	25.404	29.720	31.216	24.677	17.350
Motorankenævn	1.764	2.130	1.598	1.613	1.491
Skatteankenævn	1.728	1.900	2.087	2.048	1.960
Vurderingsankenævn	8.395	5.887	6.591	7.701	4.175
Landsskatteretten	11.661	18.536	19.695	11.958	8.780
Skatteankestyrelsen *	1.858	1.267	1.245	1.357	944

* Sager i beholdningen med Skatteankestyrelsen som afgørelsesmyndighed.

** Det bemærkes, at den samlede beholdning af klager ikke er nedbragt i samme omfang som forskellen mellem indkomne og afsluttede sager. Det skyldes efterreguleringer – især på vurderingsområdet, hvor enkelte klager har vist sig at omfatte et stort antal ejendomme.

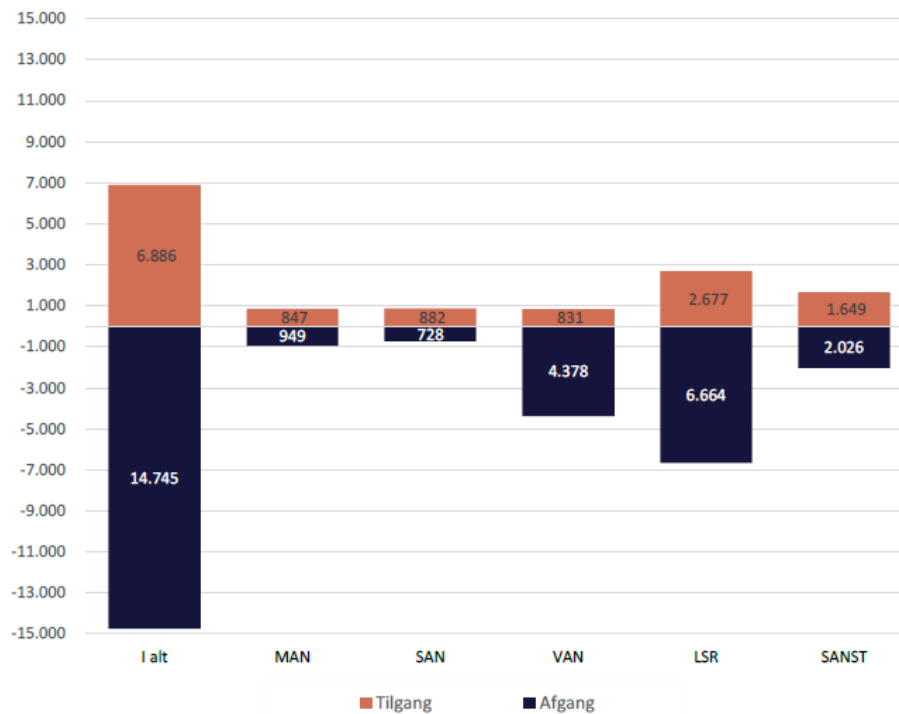
Den samlede tilgang af klager er faldet fra 15.158 klager i 2014 til 6.886 klager i 2018, hvilket svarer til et fald på 45 pct. Dette skyldes primært færre FFF-klager (klager om fradrag for forbedringer i grundværdien).

Indkommende klager fordeles til en afgørelsesmyndighed og indgår i afgørelsesmyndighedens beholdning af sager, jf. tabel 1. Fordelingen er et øjebliksbillede på opgørelses tidspunktet for det enkelte år, idet vurderings- og skatteankenævns sager efterfølgende kan blive flyttet til Landsskatteretten, fx fordi sagen har principiel karakter.

Klagesystemets samlede sagsafgang har været stigende fra 2014-2017 efterfulgt af et fald på ca. 1.000 sager fra 2017 til 2018. Det skyldes især, at der blev afgjort færre udstykningssager i 2018 end i 2017.

Fordelingen af til- og afgang af sager for de enkelte afgørelsesmyndigheder i 2018 fremgår af figur 1. Figuren viser, at vurderingsankenævnene og Landsskatteretten har haft en væsentlig større afgang end tilgang af sager.

Figur 1: Til- og afgang af sager for de enkelte afgørelsesmyndigheder i 2018

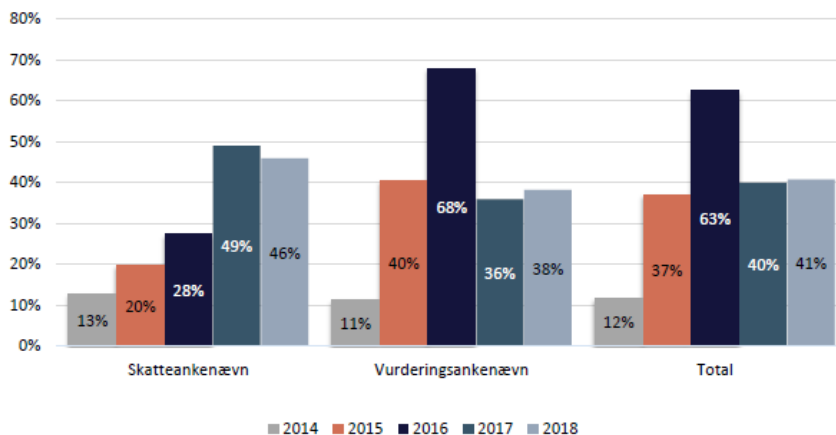


MAN = motorankenævn, SAN = skatteankenævn, VAN = vurderingsankenævn,
LSR = Landsskatteretten, SANST = Skatteankestyrelsen

Ved ændringen af klagestrukturen i 2014 blev der indført en fritvalgsordning. Ordningen indebærer, at klagerne kan vælge, at sager om fysiske personers indkomstbeskatning, om dødsboer og om ejendomsvurderinger mv. skal behandles af Landsskatteretten frem for et skatte- eller vurderingsankenævn.

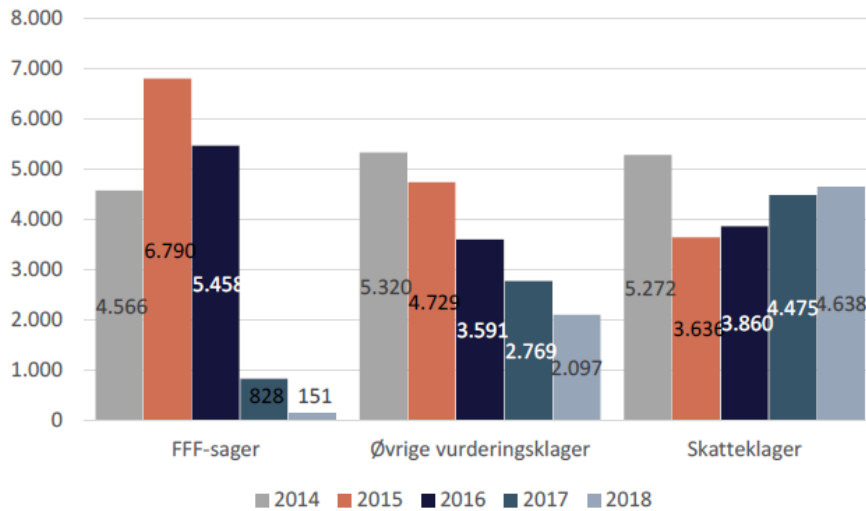
Andelen af afsluttede sager, hvor klageren har ønsket en afgørelse fra Landsskatteretten i stedet for et skatteankenævn, er steget fra 13 pct. i 2014 til 46 pct. i 2018. Omvendt er andelen af afsluttede sager, hvor klageren har ønsket en afgørelse fra Landsskatteretten i stedet for et vurderingsankenævn, faldet fra 68 pct. i 2016 til 38 pct. i 2018.

Figur 2: Landsskatteretten valgt – andel af afsluttede sager i 2014-2018



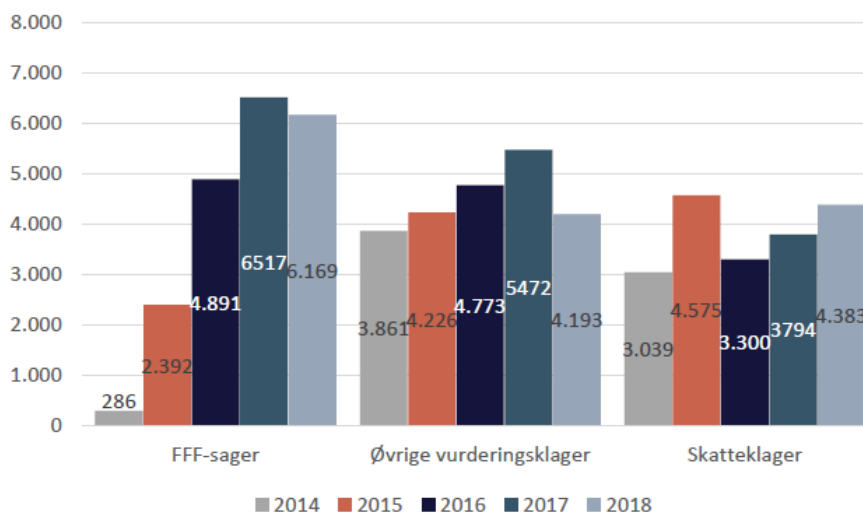
Tilgangen af FFF-sager faldt fra 2017 til 2018 med ca. 650 sager fra 828 sager til 151 sager, mens tilgangen af øvrige vurderingssager ligeledes faldt med ca. 650 sager fra 2.769 sager til 2.097 sager. Sagstilgangen på skatteområdet faldt fra 5.272 sager i 2014 til 3.636 i 2015, men har siden været stigende. Udviklingen i sagstilgangen fra 2014 til 2018 fremgår af figur 3 på næste side.

Figur 3: Tilgang i 2014-2018 fordelt på FFF-sager, øvrige vurderingssager samt skattesager



I 2018 blev der i alt afsluttet 14.745 sager, hvoraf ca. 42 pct. var FFF-sager, ca. 28 pct. øvrige vurderingssager og ca. 30 pct. skattesager. Sagsafgangen af FFF-sager og øvrige vurderingssager har været stigende igennem perioden fra 2015 til 2017, men er i 2018 faldet på begge områder. Det skyldes bl.a., at det i højere grad er komplekse sager, der er tilbage i beholdningen. Afgangen af skattesager er steget fra 2016 til 2018. Udviklingen i sagsafgangen på de tre overordnede områder fremgår af figur 4 nedenfor.

Figur 4: Afgang i 2014-2018 fordelt på FFF-sager, øvrige vurderingssager samt skattesager



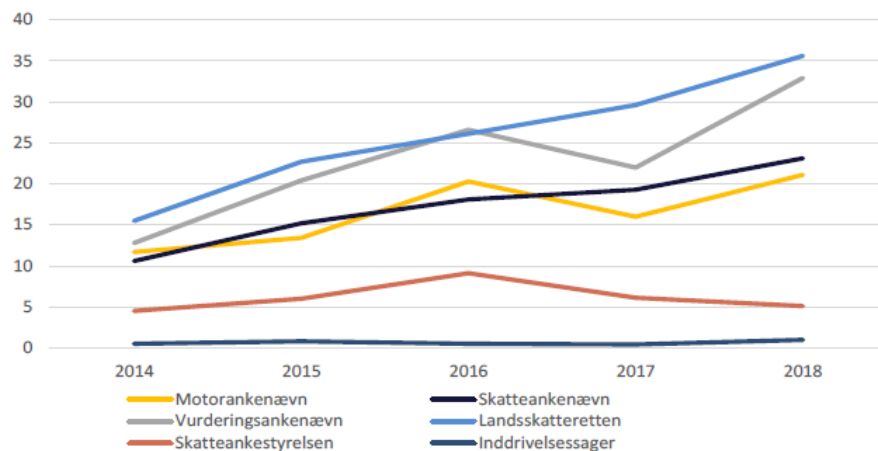
Gennemsnitlige sagsbehandlingstider

Med undtagelse af de sager hvor Skatteankestyrelsen selv har truffet afgørelse, har de gennemsnitlige sagsbehandlingstider generelt været stigende fra 2014 til 2018, jf. figur 5. Tabel 2 viser de gennemsnitlige sagsbehandlingstider pr. afgørelsesmyndighed og inddrivelsessagerne særskilt.

De gennemsnitlige sagsbehandlingstider for Landsskatteretten og vurderingsankenævnene er generelt højere end for de andre afgørelsesmyndigheder. Sagsbehandlingstiden afspejler en stor sagsbeholdning på klageområder med mange gamle sager, som venter længe før den faktiske sagsbehandling går i gang. Dette gør sig særligt gældende for sager, der afgøres af Landsskatteretten og vurderingsankenævnene.

For sager afgjort af Skatteankestyrelsen er sagsbehandlingstiden faldet med ca. 1 måned fra 2017 til 2018. Sagsbehandlingstiden for inddrivelsessagerne er ved lov sat til maksimalt én måned fra det tidspunkt, hvor sagerne er fuldt oplyst. Inddrivelsessagerne bliver afgjort af Skatteankestyrelsen.

Figur 5: Udvikling i de gennemsnitlige sagsbehandlingstider i måneder for afgørelsesmyndighederne og inddrivelsessager, fra 2014-2018



Tabel 2: Gennemsnitlige sagsbehandlingstider for afgørelsesmyndighederne og inddrivelsessager i måneder, 2014-2018

	2014	2015	2016	2017	2018
Motorankenævn	11,7	13,4	20,3	16,0	21,1
Skatteankenævn	10,6	15,2	18,1	19,3	23,1
Vurderingsankenævn	12,8	20,4	26,6	22,0	32,9
Landsskatteretten	15,5	22,7	26,1	29,6	35,6
Skatteankestyrelsen	4,5	6	9,1	6,1	5,1
Inddrivelsessager	0,5	0,8	0,5	0,4	0,98

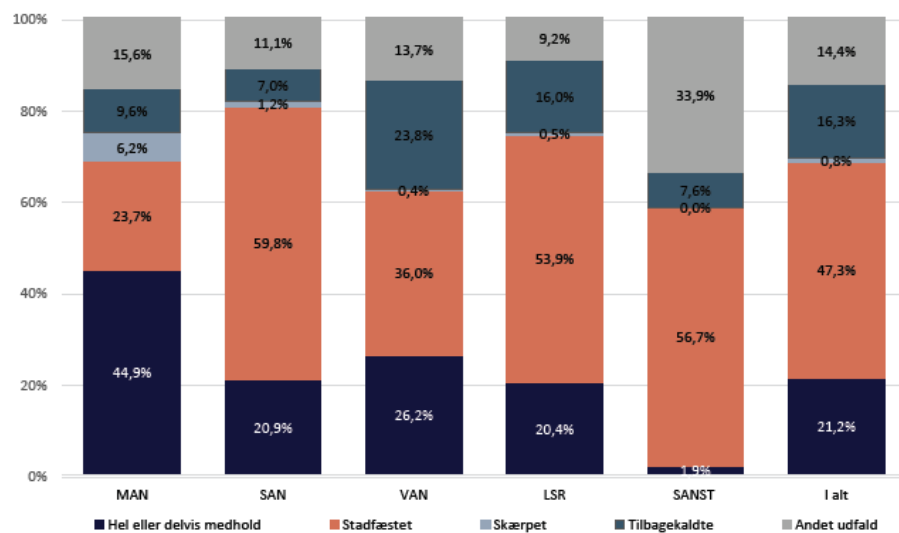
Sager, som afgørelsesmyndighederne har været tvunget til at berostille i forbindelse med skattestraffesager, syn og skøn mv., er ikke medregnet. For inddrivelsessager regnes sagsbehandlingstiden fra det tidspunkt, hvor sagen er fuldt oplyst.

Sagsudfald

Udfaldet af de afsluttede sager fordelt på afgørelsesmyndighed i 2018 fremgår af figur 6 og tabel 3. Omkring 47 pct. af klagerne blev stadfæstet, 0,8 pct. blev skærpet, og i omkring 21 pct. af sagerne fik klageren hel eller delvis medhold.

Der bliver kun givet medhold i en mindre andel af de sager, der afgøres af Skatteankenstyrelsen. Det hænger sammen med de sagstyper, som styrelsen afgør. Sagstyperne er fastsat i en bekendtgørelse.

Figur 6: Sagsudfald fordelt på afgørelsesmyndighed 2018



MAN = motorankenævn, SAN = skatteankenævn, VAN = vurderingsankenævn,
LSR = Landsskatteretten, SANST = Skatteankenstyrelsen

Tabel 3: Sagsudfald fordelt på afgørelsesmyndighed 2018 (antal sager)

	MAN	SAN	VAN	LSR	SANST
Skærpet	59	9	17	33	0
Stadfæstet	225	435	1575	3594	1148
Hel eller delvis medhold	426	152	1145	1358	39
Tilbagekaldte	91	51	1041	1064	153
Andet udfald *	148	81	600	615	686
I alt	949	728	4378	6664	2026

* Til gruppen "andet udfald" medregnes sager, der er afvist, henlagt, bortfaldet, genoptaget af SKAT, hjemvist eller sager, hvor der er nægtet genoptagelse.

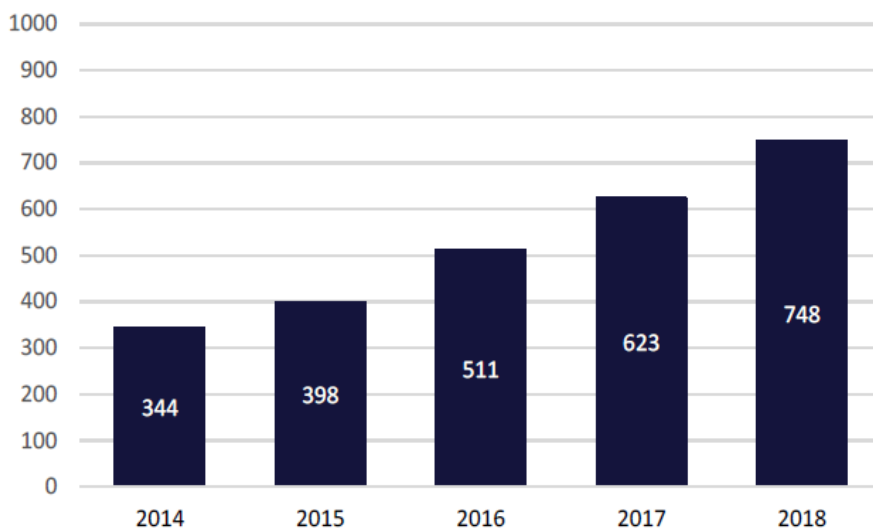
MAN = motorankenævn, SAN = skatteankenævn, VAN = vurderingsankenævn,
LSR = Landsskatteretten, SANST = Skatteankestyrelsen

Retsmøder

Landsskatteretten afgør langt de fleste af sine sager ved skriftlig votering. I 2018 blev ca. 11 pct. af alle sager, der blev afgjort af Landsskatteretten, afgjort på retsmøde.

Antallet af sager, der er afgjort på retsmøde, har været stigende fra 2014, se figur 7 herunder. Antallet af retsmøder hænger bl.a. sammen med den samlede sagsproduktion og mængden af komplekse sager.

Figur 7: Antallet af sager afgjort af Landsskatteretten på et retsmøde



Ankenævnsmøder

Ankenævnene afgør alene sager på møder. Frem til den 30. juni 2014 var der fire motorankenævn, 29 skatteankenævn, 14 vurderingsankenævn og et fællesankenævn. Fra den 1. juli 2014 er der fire motorankenævn, 19 skatteankenævn, ti vurderingsankenævn og ti fællesankenævn.

I tabel 4 ses antallet af møder, ankenævnene har afholdt i perioden 2014-2018.

Tabel 4: Antal ankenævnsmøder 2014-2018

	2014	2015	2016	2017	2018
Motorankenævn	43	37	28	27	32
Skatteankenævn	163	115	126	134	139
Vurderingsankenævn	74	64	61	68	90
Skatte- og vurderingsankenævn (fællesankenævn)	33	53	59	74	85
Antal møder i ankenævnene i alt	313	269	274	303	346

Omkostnings- godtgørelse

Der kan udbetales omkostningsgodtgørelse i sager, som afgøres ved Landsskatteretten og skatteankenævnene. I tabel 5 ses udviklingen i omkostningsgodtgørelsen i årene 2014-2018

Tabel 5: Omkostningsgodtgørelse

Omkostningsgodtgørelse (løbende priser)	2014	2015	2016	2017	2018
Samlede udgifter til omkostningsgodtgørelse (mio. kr.)	80,0	78,7	79,1	92,6	76,5
-heraf ved Skatteankestyrelsen (mio. kr.)	1,3	1,7	2,4	2,6	2,1
-heraf ved Landsskatteretten (mio. kr.)	27,2	41,0	38,8	52,7	41,9
-heraf ved skatteankenævnene (mio. kr.)	20,3	10,8	8,5	7,6	5,6
Omkostningsgodtgørelse kr. pr. sag (gennemsnit)	2014	2015	2016	2017	2018
- ved Skatteankestyrelsen	39.437	43.366	47.369	37.080	36.314
- ved Landsskatteretten	60.930	66.622	58.476	67.048	52.751
- ved skatteankenævnene	51.634	46.534	37.566	49.593	39.604

Kilde: Skatteministeriets årlige redegørelser for udviklingen i udgifterne til omkostningsgodtgørelse i skattesager m.v.

Domstolssager

Langt de fleste klagesager afgøres endeligt af ankenævnene, Landsskatteretten eller Skatteankestyrelsen. En mindre del af afgørelserne indbringes dog for domstolene. I 2018 blev der i alt indbragt 253 sager ved domstolene, der var anlagt af skatteyder. Dette er 33 sager mindre end i 2017 og det laveste i årene 2014 til 2018.

Tabel 6: Antallet af indbragte sager ved domstolene

	2014	2015	2016	2017	2018
Sager anlagt af skatteyder	271	306	433	286	253
Sager anlagt af Skatteministeriet	18	13	16	6	8

Kilde: Skatteministeriets departement.

Udfaldet af sager anlagt af skatteydere har været følgende:

Tabel 7: Sagsudfaldet i afsluttede sager ved 1. instans (landsretterne/byretterne) for sager anlagt af skatteydere

Anlagt af skatteyder	2014	2015	2016	2017	2018
Afvist	14	16	16	16	9
Hævet af skatteyder	48	51	50	216	76
Bekræftende til genmæle over for skatteydere					
principale påstand	17	4	24	50	14
Dom: Skatteyder fuldt medhold	18	15	15	21	19
Skatteyder overvejende medhold	5	2	3	0	3
Dom: Skatteministeriet fuldt medhold	204	126	102	99	198
Skatteministeriet overvejende medhold	12	4	9	5	11
Forlig: Skatteyder overvejende medhold	5	4	1	3	0
Forlig: Skatteministeriet overvejende medhold	4	6	0	1	2
Afsluttede sager i alt	327	228	220	411	332

Kilde: Skatteministeriets departement.

Udfaldet af sager anlagt af Skatteministeriet har været følgende:

Tabel 8: Sagsudfaldet i afsluttede sager ved 1. instans (landsretterne/byretterne) for sager anlagt af Skatteministeriet

Anlagt af Skatteministeriet	2014	2015	2016	2017	2018
Afvist	0	0	0	0	0
Hævet af Skatteministeriet	0	0	0	0	1
Bekræftende til genmæle over for Skatteministeriets principale påstand	3	10	1	0	0
Dom: Skatteyder fuldt medhold	2	1	4	0	2
Skatteyder overvejende medhold	0	0	0	0	2
Dom: Skatteministeriet fuldt medhold	8	9	13	7	3
Skatteministeriet overvejende medhold	2	1	0	0	1
Forlig: Skatteyder overvejende medhold	0	1	0	0	0
Forlig: Skatteministeriet overvejende medhold	0	1	0	0	1
Afsluttede sager i alt	15	23	18	7	10

Bem.: 8 af de sager, der er afgjort i 2015 vedrører samme spørgsmål.

Kilde: Skatteministeriets departement.

Ombudsmands- sager

Ombudsmanden behandler klager over statslige og kommunale myndigheders forvaltningsvirksomhed og kan tage sager op af egen drift.

Ombudsmandens behandling af sager vedrørende ankenævnene, Landsskatteretten og Skatteankestyrelsen har haft følgende udfald i 2018:

Tabel 9: Ombudsmandssager 2018

	SANST	SAN	LSR	FAN	VAN	MAN
	40	4	57	3	0	0
-heraf afviste sager	7	0	9	0	0	0
-heraf undersøgelser uden kritik, henstilling, anbefalinger mv.	23	2	36	3	0	0
-heraf undersøgelser med kritik, henstilling, anbefalinger mv.	3	0	0	0	0	0
-heraf med anden form for behandling og hjælp til borgerne	7	2	12	0	0	0

SANST = Skatteankestyrelsen, SAN = skatteankenævn, LSR = Landsskatteretten, FAN = fællesankenævn, VAN = vurderingsankenævn, MAN = motorankenævn

Kilde: Folketingets Ombudsmands beretning 2018.

Skatteankestyrelsen
Ved Vesterport 6, 4. sal
1612 København V

www.skatteankestyrelsen.dk